



201819122668

检 测 报 告

(粤)知青检测(2020)第 1462 号

项目名称：环境监测

受检单位：乐昌市雅鲁污水处理有限公司（坪石污水处理厂）

检测类别：委托检测

报告日期：2020 年 10 月 22 日

广东知青检测技术有限公司（检测检验专用章）





一、检测目的

广东知青检测技术有限公司受乐昌市雅鲁污水处理有限公司（坪石污水处理厂）委托，对其废水、无组织废气和噪声进行检测。

二、检测情况

客户名称：乐昌市雅鲁污水处理有限公司（坪石污水处理厂）

采样时间：2020 年 10 月 10 日

采样人员：叶春成、陈桂红、胡聪

样品类型：废水、无组织废气和噪声

分析时间：2020 年 10 月 10 日至 16 日

分析人员：叶春成、陈桂红、胡聪、曾颖、陈惠红、连文英、龙芳、崔绮霞、钟妮、何嘉滢、谢燕芳、唐慧、林小力、钟浩洋、冯永盛、甘幸、赵力、陈智强

批
号
公
一
检
验

三、检测项目、检测方法、使用仪器及最低检出限

类别	项目	标号或依据	仪器设备	检出限	
废水	pH值	便携式pH计法 《水和废水监测分析方法》 第四版增补版	便携式PH计F007	—	
	悬浮物	GB/T 11901-1989	BSA-124S-CW天平	4 (mg/L)	
	色度	GB/T 11903-1989	—	—	
	化学需氧量	HJ/T 399-2007	7200 可见分光光度计	3.0 (mg/L)	
	氨氮	HJ 535-2009		0.025 (mg/L)	
	总磷	GB/T 11893-1989		0.01 (mg/L)	
	六价铬	GB/T 7467-1987		0.004 (mg/L)	
	阴离子表面活性剂	GB/T 7494-1987		0.05 (mg/L)	
	总氮	HJ 636-2012	UV-3000 紫外可见分光光度计	0.05 (mg/L)	
	五日生化需氧量	HJ 505-2009	溶解氧测定仪	0.5 (mg/L)	
	粪大肠菌群	HJ 347.2-2018	电热恒温培养箱	20 (MPN/L)	
	石油类	HJ 637-2018	EP600 型红外分光测油仪	0.06 (mg/L)	
	动植物油				
	总汞	HJ 694-2014	AFS-8220 型双道原子荧光光度计 8220-16112159	0.04 (ug/L)	
	总砷			0.3 (ug/L)	
	总镉	GB/T 7475-1987	原子吸收分光光度计	0.001 (mg/L)	
	总铬	HJ 757-2015		0.03 (mg/L)	
	总铅	GB/T 7475-1987		0.01 (mg/L)	
	烷基汞	甲基汞	GB/T 14204-1993	气相色谱仪	10 (ng/L)
		乙基汞			20 (ng/L)
无组织废气	氨	HJ 533-2009	7200 可见分光光度计	0.01 (mg/m ³)	
	硫化氢	《空气和废气监测分析方法》(第四版) 3.1.11.2	7200 可见分光光度计	0.001 (mg/m ³)	
	甲烷	HJ 604-2017	气相色谱仪	0.06 (mg/m ³)	
	臭气浓度	GB/T 14675-1993	—	10 (无量纲)	
噪声	厂界噪声	GB 12348-2008	AWA5688 声级计	35dB (A)	

四、检测结果

表一 废水

感官描述 检测项目		检测结果 (单位: mg/L 除 pH 值、色度、粪大肠菌群、烷基汞外)		标准限值
		进水口	污水处理后排放口	
		ZQ2020-10-3	ZQ2020-10-4	
		灰色、微臭、无浮油	无色、无味、无浮油	
pH 值(无量纲)		7.81	7.46	6~9
悬浮物		16	9	20
色度(倍)		8	2	30
化学需氧量		81.5	9.7	40
氨氮		19.4	0.138	8
总磷		2.72	0.63	1
六价铬		0.008	0.006	0.05
阴离子表面活性剂		0.31	0.10	1
总氮		20.6	14.4	20
五日生化需氧量		24.0	5.2	20
粪大肠菌群(MPN/L)		9.2×10^3	1.2×10^3	10000
石油类		0.69	0.54	3
动植物油		2.86	0.18	3
总汞		9.1×10^{-4}	7.2×10^{-4}	0.001
总砷		13.5×10^{-3}	4.9×10^{-3}	0.1
总镉		0.003	0.001	0.01
总铬		ND	ND	0.1
总铅		0.03	0.02	0.1
烷基汞	甲基汞(ng/L)	ND	ND	不得检出
	乙基汞(ng/L)	ND	ND	
备注		1、ND 表示分析结果低于分析方法的最低检出限; 2、执行广东省地方标准《水污染物排放限制》(DB 44/26-2001)第二时段的一级标准和 GB 18918-2002 一级标准中的 B 标准较严者。		

表二 无组织废气

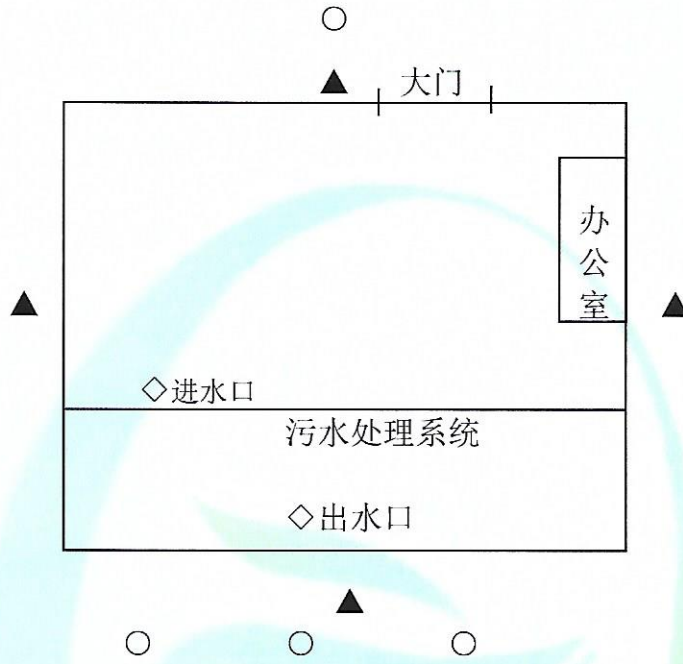
样品编号	频次	检测结果				
		氨 (mg/m ³)	硫化氢 (mg/m ³)	甲烷		臭气浓度 (无量纲)
				实测浓度 (mg/m ³)	折算浓度 (%)	
ZQ2020-10-5	上风向	0.03	ND	1.55	0.00022	<10
ZQ2020-10-6	下风向①	0.04	ND	1.71	0.00024	13
ZQ2020-10-7	下风向②	0.08	0.001	1.64	0.00023	14
ZQ2020-10-8	下风向③	0.11	ND	1.71	0.00024	15
标准限值		1.50	0.06	—	1	20
备注		1、ND 表示分析结果低于分析方法的最低检出限; 2、执行《城镇污水处理厂污染物排放标准》(GB 18918-2002) 中的表 4 二级标准。				

表三 噪声

测点编号及位置	监测结果[dB (A)]	
	昼间	夜间
▲1 厂界东	56	45
▲2 厂界南	58	47
▲3 厂界西	59	48
▲4 厂界北	57	47
执行标准 GB 12348-2008 2 类区	60	50

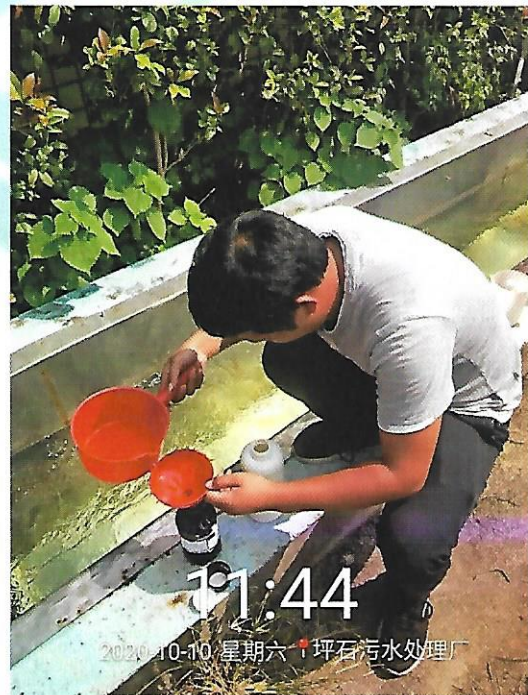
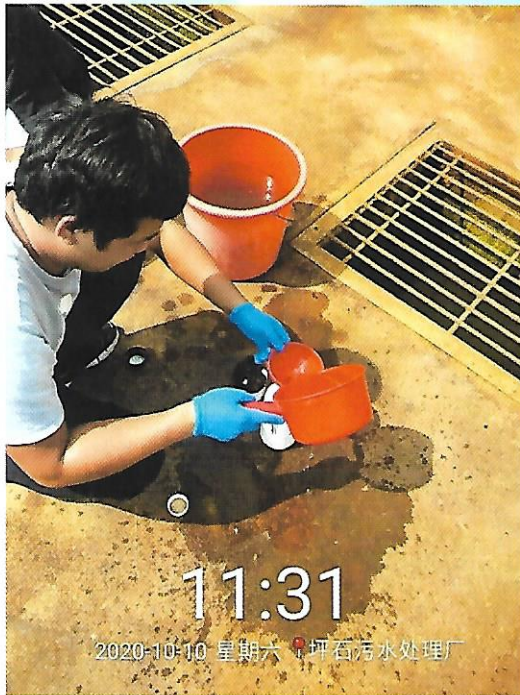
五、采样分布图

天气: 晴 气温: 25° C 气压: 99.6kpa
风向: 北 风速: 1.0m/s

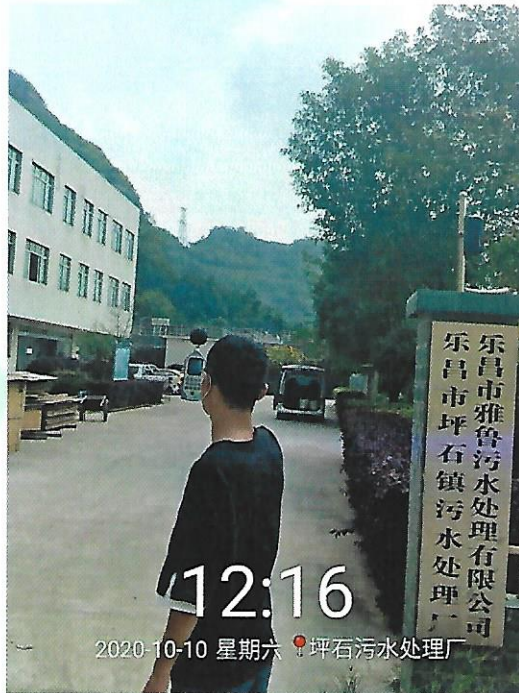
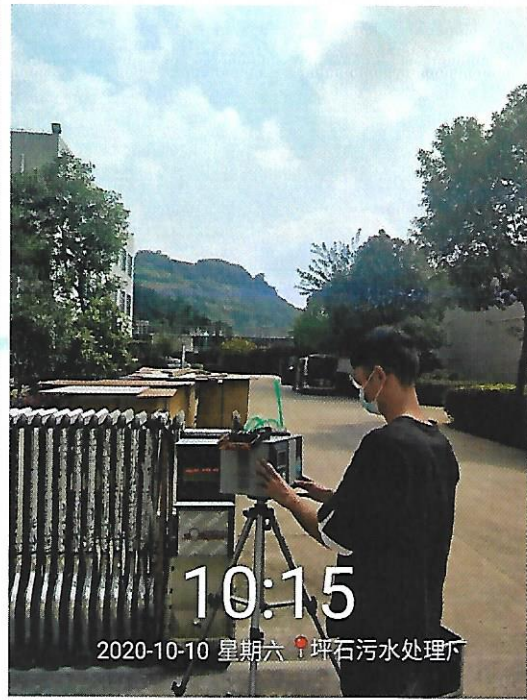


○为空气采样点位布置;
◇为废水监测点位布置;
▲为噪声监测点位布置;

六、采样现场



有限公司



报告编写: 魏棚

审核: 张瑞

签发: 魏棚

签发日期: 2020 年 10 月 22 日

广东知青检测技术有限公司 (检测检验专用章)

